

Rapport annuel 2013

Réseau des parcs suisses

Table des matières

1. La Suisse des parcs	1
2. Une année sous le signe du changement.....	2
3. Principales activités 2013.....	4
3.1 Mise en réseau et transfert de connaissances	4
3.2 Représentation.....	5
3.3 Relations publiques	9
3.4a Projet Paysage	13
3.4b Projet Innotour II.....	14
3.5 Information géographique (géoinformation)	16
3.6 Autres prestations (Label Produit)	17
4. Finances	18
4.1 Bilan et comptes de résultat.....	18
4.2 Coûts et calcul de prestation.....	20
5. Le Réseau en bref.....	22
5.1 Membres.....	22
5.2 Quelques chiffres	23
5.3 Comité.....	23
5.4 Collaborateurs-trices.....	24

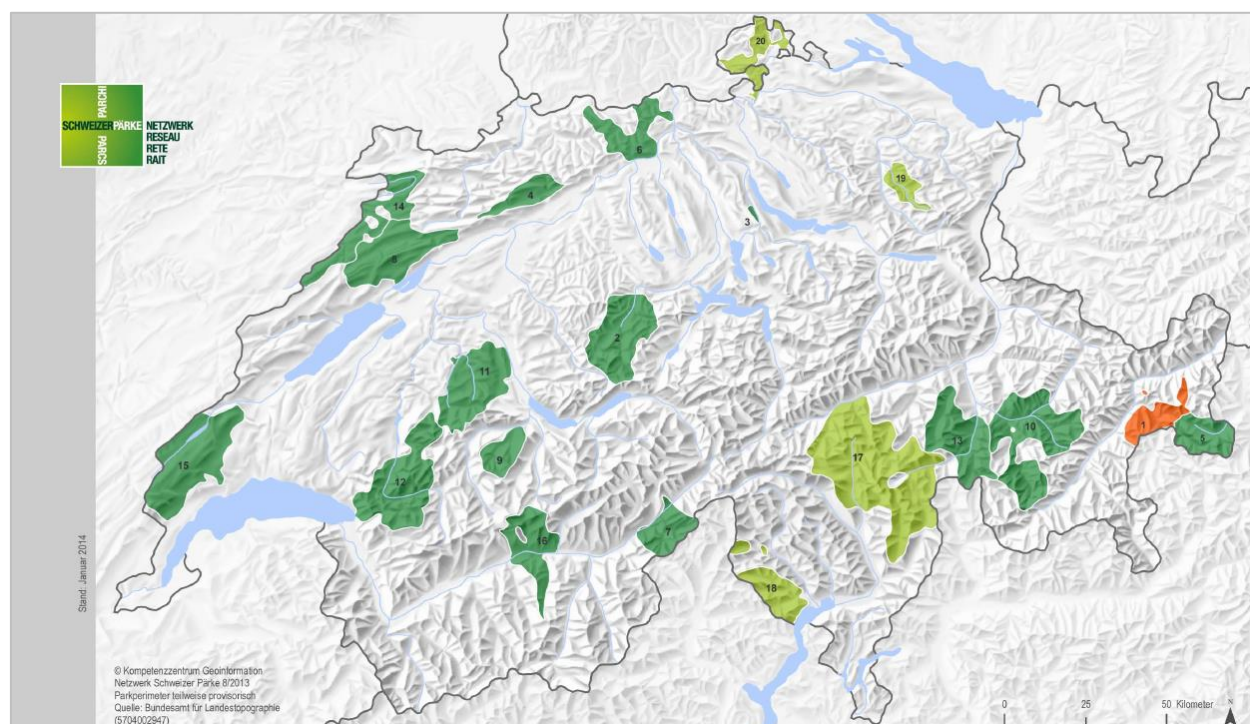
1. La Suisse des parcs

Outre le Parc National Suisse, notre pays compte aujourd’hui quatorze parcs naturels régionaux et un parc naturel périurbain. Deux projets de création de parcs nationaux (Adula et Locarnese) et deux projets de création de parcs naturels régionaux (Neckertal et Schaffhouse) sont également en cours. Ces derniers ont déposé leurs demandes en janvier 2013 auprès de l’Office fédéral de l’environnement (OFEV), qui les a approuvées en été. Une autre demande, concernant la création d’un parc naturel régional au Simplon, était déposée au même moment puis retirée par la suite, faute de soutien politique dans les communes concernées.

Les parcs du Neckertal et de Schaffhouse se situent au nord-est de la Suisse, dans les régions des cantons de Saint-Gall, d’Appenzell Rhodes-Extérieures et de Schaffhouse – ils comblent un vide sur la carte des parcs suisses. Aujourd’hui, quinze parcs – exploités ou en cours de création - émaillent le territoire; cette idée a donc germé dans toutes les régions, quoique avec des résultats différents.

Les parcs en exploitation sont presque tous régionaux. Face à la pénurie de parcs nationaux et périurbains, les membres du Réseau ont décidé de leur apporter un soutien particulier. Il s’agit ici des deux projets de parcs nationaux de l’Adula et du Locarnese.

Carte des parcs suisses (Etat : 1er janvier 2014)



- | | |
|--------------------------------|---|
| 1) Parc National Suisse | 11) Naturpark Gantrisch |
| 2) UNESCO Biosphäre Entlebuch | 12) Parc naturel régional Gruyère Pays-d’Enhaut |
| 3) Wildnispark Zürich Sihlwald | 13) Naturpark Beverin |
| 4) Naturpark Thal | 14) Parc naturel régional du Doubs |
| 5) Biosfera Val Müstair | 15) Parc naturel régional Jura vaudois |
| 6) Jurapark Aargau | 16) Naturpark Pfyn-Finges |
| 7) Landschaftspark Binnental | 17) Parc Adula* |
| 8) Parc régional Chasseral | 18) Progetto Parco Nazionale del Locarnese* |
| 9) Naturpark Diemtigtal | 19) Naturpark Neckertal* |
| 10) Parc Ela | 20) Naturpark Schaffhouse* |

* parcs en création

2. Une année sous le signe du changement

En 2013, avec l'arrivée des parcs du Neckertal et de Schaffhouse, le Réseau a connu une augmentation de ses membres, désormais au nombre de vingt. Il compte également deux membres associés, tous deux inscrits au patrimoine naturel mondial de l'UNESCO: Alpes Suisses Jungfrau-Aletsch et Tektonikarena Sardona. La liste des membres est annexée au présent rapport.

La collaboration entre le Réseau et les parcs est excellente: ces derniers, sans exception, collaborent activement, participent aux projets communs et utilisent les prestations à leur disposition. Début 2013, un sondage montrait que les parcs sont satisfaits des prestations de la direction du Réseau.

Autre étape importante: en 2013, les membres du Réseau ont élaboré la stratégie des parcs suisses. En quatre séances, le comité a élaboré une proposition sur la vision, la mission, les objectifs et les champs d'action. Après discussion en mai et en novembre, ses membres ont approuvé cette stratégie, qui constitue à la fois une base commune pour la future coopération entre les parcs suisses, ainsi qu'une ligne directrice pour le travail du comité et de la direction du Réseau.

L'assemblée générale de 2013 a été marquée par l'annonce du retrait du président de l'association, à sa tête depuis six ans. Jean-Michel Cina, conseiller d'Etat valaisan, avait accompagné sa création avec engagement, et brillamment représenté les parcs suisses sur les scènes viennoises et berlinoises. Il est désormais président d'honneur du Réseau, un hommage en reconnaissance de ses mérites. Le soleurois Stefan Müller-Alternatt est le nouveau président. Membre de longue date du comité et ancien chef de projet du Parc naturel régional Thal, il est un fin connaisseur des parcs suisses.

Deux personnes sont venues renforcer le comité, désormais fort de neuf personnes: Luca Baggi, vice-président du Parc National Adula, et Olivier Schär, directeur du Parc Jura vaudois. En 2013, cet organe s'est réuni à cinq reprises, la dernière séance de novembre étant dédiée à la planification 2014. Entre les séances, ses membres ont réglé les affaires urgentes par courriel. Ils ont également fait office de comité de pilotage pour le projet Innotour, dont le maintien a été approuvé par le Secrétariat à l'économie (SECO) en 2012.

L'année dernière, la direction a elle aussi connu un important changement: considérant sa mission accomplie, son directeur Andreas Weissen, fondateur de cet organe et d'une profusion de projets, donnait sa démission pour la fin de l'année. Le comité a donc dû chercher un successeur, qu'il a trouvé en la personne de Christian Stauffer, directeur du Parc naturel périurbain Zürich Sihlwald. Les deux hommes ont travaillé ensemble dès le 1er novembre, assurant ainsi un passage de témoin sans encombre.

Depuis 2012, la direction du Réseau se compose des responsables suivants : Andrea Jordan (administration/technique/formation), Liza Nicod (relations publiques), Tamara Estermann (géoinformation SIG), Tina Müller (tourisme/projet Innotour), ainsi que d'Erica Baumann, collaboratrice SIG. Cette équipe est complétée par des collaborateurs temporaires, stagiaires ou développeurs de produits. En 2013, elle a fait preuve d'un grand engagement et d'une grande souplesse, tout en relevant les défis avec compétence.

Début octobre, un auditeur de la SQS (un organisme de certification), a effectué un audit intermédiaire auprès de la direction. En effet, comme chacun sait, cette dernière est certifiée ISO 9001 (management de la qualité) et 14001 (qualité de l'environnement) depuis octobre 2012. Le rapport d'audit chante ses louanges: l'expert n'a quasiment jamais vu de système de management de la qualité aussi bien mis en œuvre une année seulement après une certification.



En 2013, le Réseau a travaillé main dans la main avec l'Office fédéral de l'environnement (OFEV). Sur le plan opérationnel, les échanges ont été aussi animés qu'intensifs, notamment grâce à la campagne d'information de l'office, qui a démarré en 2012 pour se poursuivre l'année dernière.

Sur le plan financier, l'OFEV a également joué un rôle essentiel. L'année 2013 a marqué la mi-parcours du contrat de financement 2012-2015, signé entre les deux partenaires. Sans cette aide, le Réseau ne pourrait ni maintenir sa direction ni mener à bien ses tâches de mise en réseau, de représentation et de relations publiques pour les parcs.

Sept cantons ont également soutenu financièrement le Réseau, à savoir: Berne, Fribourg, Neuchâtel, Soleure, le Tessin, le Valais et Zurich. Ce soutien démontre que la collaboration entre les parcs et la mise en réseau de ces derniers est importante à leurs yeux.

3. Principales activités 2013

Le Réseau remplit diverses tâches expressément prévues par l'Ordonnance sur les parcs (art. 28 et 29). Dans ce contexte, le contrat d'aide financière 2012-2015 conclu avec l'OFEV prévoit les prestations suivantes : mise en réseau, représentation et relations publiques, ainsi que gestion du secrétariat du Groupe consultatif national label Produit.

Le SECO a approuvé le projet Innotour II, qui se déroule du 1^{er} avril 2012 à la fin en 2015. Ce dernier vise à soutenir les parcs dans l'élaboration d'offres communes, ainsi que dans la collaboration en matière de tourisme lié à la nature et à la culture.

Les autres activités du Réseau, telles que le lobbying ou la participation aux procédures de consultation relatives à des lois ou à des ordonnances, sont exclusivement financées par les contributions de ses membres.

3.1 Mise en réseau et transfert de connaissances

Comme les années précédentes, le Réseau a organisé deux journées de rencontre d'échanges d'expériences à thème, destinées aux directions des parcs. La journée de printemps a coïncidé avec l'Assemblée générale.

- Les 23 et 24 mai à Ascona/Bordei, dans le Projet de Parc National du Locarnese: Rencontre sur les thèmes de la recherche et de la « Stratégie des parcs suisses ».
- Les 21 et 22 novembre à Schüpheim/Sörenberg, dans la Biosphère UNESCO de l'Entlebuch: Rencontre sur les thèmes de la « Stratégie des parcs suisses », du management de la qualité et des indicateurs clés.

Mentionnons également les quatre rencontres destinées aux spécialistes chargés de fonctions spécifiques au sein des parcs:

- Pour les chargés de communication : le 20 mars, rencontre à Berne sur les thèmes suivants: "Signalisation", "Messages diffusés par les images", "Banque de données d'images", "Partenariats marketing". Le 2 octobre 2012, rencontre sur les thèmes "Campagne d'information 2014 de l'OFEV", "100e anniversaire du Parc National Suisse" et "Journée européenne des parcs".
- Pour les responsables de formation : les 17 et 18 avril, rencontre au Parc naturel régional Pfyn-Finges sur le thème du "geocaching" (chasse au trésor numérique via GPS).

Sur mandat de la section « Education à l'environnement » de l'OFEV, la direction du Réseau a organisé un séminaire à Berne le 29 novembre 2013, prévu par le concept d'éducation. Outre les responsables d'éducation des parcs, trois centres nature ont également participé à ce cours enseigné par des experts en évaluation et en développement d'offres d'éducation. Deux parcs ont présenté leur système d'évaluation à cette occasion. Un brainstorming a été effectué sur le thème du développement des offres touristiques, ainsi que des nouvelles offres pour des activités encore peu développées jusqu'ici. Durant le séminaire, les parcs intéressés par le concept d'éducation se sont vus proposer un coaching.

- Pour les responsables de la géoinformation : le 8 mai à Berne, le 29 août à Zurich et le 5 décembre à Berne, rencontres sur les thèmes suivants : état des lieux des projets SIG, changement du cadre de référence du système suisse de coordonnées (MN03 - MN95), ArcGIS Online, indicateurs biologiques des cours d'eau pour GLOBE, présentation des projets 2013
- Pour les responsables touristiques et les prestataires touristiques (guides, hôtels, restaurants, stations de location de vélos) : rencontre, dans le cadre du projet Innotour, sur les thèmes suivants : "Itinéraires panoramiques", "Environnement", "Programmes de fidélisation", "Géocaching" et "Produits régionaux".

Les responsables des programmes nature se sont réunis à maintes reprises en 2013, en raison du Plan d'action Stratégie Biodiversité Suisse. Quant aux responsables de la nature et du paysage, ils se sont également rencontrés le 7 décembre pour parler de leurs expériences et surtout cataloguer les prestations des parcs en faveur de la nature et du paysage.

Le succès de ces rencontres – tant celles des directeurs que celles réservées à des échanges sur des thèmes spécifiques (ERFA) – démontrent qu'elles répondent à un réel besoin. Le comité du Réseau a ainsi décidé d'organiser deux séances thématiques supplémentaires en 2014 : sur le management de la qualité et sur la labellisation des produits.

La newsletter électronique « Réseau info » a paru huit fois en français et en allemand pour informer les membres, de manière concise, des modifications concernant les parcs, des nouveautés de l'OFEV et des projets et activités du Réseau.

L'Extranet a été constamment mis à jour, notamment avec les documents relatifs aux rencontres entre spécialistes, au projet "paysage" et au développement des offres touristiques (Innotour II).

Le directeur du Réseau a régulièrement participé aux rencontres des parcs bernois. La direction était également représentée lors de la remise de leurs labels aux parcs de Beverin et du Doubs. La direction a participé dans le courant de l'année à trois séances de coordination des projets de parcs nationaux Adula et Locarnese.

Enfin, elle a multiplié les contacts avec les parcs par courriel, téléphone ou lors des rencontres. Il faut également compter les visites rendues aux parcs, soit pour communiquer des informations générales sur les prestations du Réseau, soit pour approfondir certaines questions, par exemple sur l'utilisation de la banque de données des offres, de la carte web interactive ou de la participation au projet Innotour II.

3.2 Représentation

Collaboration avec l'administration

La collaboration et les échanges avec la Confédération, notamment avec l'Office fédéral de l'environnement (OFEV), ont été fructueux. Le Réseau a activement participé aux deux groupes de travail "Campagne d'information" et soutenu la mise au point de la carte, tant sur le plan du contenu que sur celui de la cartographie. Il a régulièrement rencontré Simone Remund, cheffe de l'équipe des parcs, pour approfondir des questions ou échanger des informations. Le 18 novembre, il a également rencontré pour la première fois Franziska Schwarz, nouvelle vice-directrice de l'OFEV et responsable des parcs. D'entente avec l'office, il a fixé son programme annuel d'activités principales et l'a détaillé dans un rapport trimestriel de la direction.

Participation au plan d'action biodiversité

Au cours du premier semestre 2013, le Réseau a activement participé à l'élaboration du plan d'action découlant de la stratégie suisse sur la biodiversité, l'une de ses principales missions. A sa demande, Olivier Schär a pu intégrer le groupe d'accompagnement "Politique et Organisation" en qualité de représentant du Réseau. Seize collaborateurs - émanant des parcs et de la direction du Réseau – font partie des douze groupes de travail suivants: "Infrastructures écologiques", "Promotion des espèces", "Aménagement du territoire", "Formation et Conseil", "Tourisme", "Agriculture" et "Energies renouvelables". La direction du Réseau et de nombreux parcs ont participé à la rencontre du 13 novembre sur la biodiversité, organisée sous l'égide de la Confédération. Le plan d'action en faveur de la biodiversité demeure au centre des préoccupations du Réseau, en particulier en ce qui concerne les possibilités de réalisation des parcs.

Le Réseau a également participé en 2013 à une procédure de consultation nationale portant sur les dispositions d'application de la politique agricole 2014-2017.

Lobbying politique

En 2013, le Réseau a concentré ses activités sur le lobbying au Parlement : en mai, il a diffusé la revue "Panorama des parcs suisses 2013" (informations sur le développement des parcs, leurs missions et leurs prestations) auprès de tous les membres du Parlement et des médias accrédités. Le 18 juin, il a invité les parlementaires à une rencontre, en collaboration avec le Groupement suisse pour les régions de montagne (SAB). Objectifs : dresser le bilan du développement des parcs et créer un terrain propice au soutien de la Berne fédérale. Quant aux activités effectuées au Parlement sous la houlette de Stefan Müller-Altermatt, nouveau président du Réseau et Conseiller national, elles ont porté leurs premiers fruits lors des débats sur le budget des parcs. En novembre, la majorité du Conseil national a approuvé une proposition du Conseiller national Roland Fischer, demandant de doubler ce budget de 10 à 20 millions. Cette proposition a toutefois été rejetée par le Conseil des Etats, par 6 voix contre 31 – un rejet non pas dirigé contre les parcs, mais motivé par des considérations d'ordre technique et financier. La Conseillère fédérale Evelyn Widmer-Schlumpf a indiqué qu'elle prévoyait d'augmenter le budget des parcs dans le cadre du programme de financement 2016-2019. Enfin, le Conseiller d'Etat René Imoberdorf (PDC) a émis une motion demandant un doublement du budget des parcs de 10 à 20 millions, la majorité de cette somme devant être allouée aux projets de parcs nationaux Adula et Locarnese.

En février, le Réseau a rencontré les responsables des parcs rattachés aux administrations cantonales. Au menu des discussions : les projets Innotour et ceux sur le paysage, ainsi que le plan d'action sur la biodiversité. En outre, il a régulièrement informé ces responsables par le biais d'une newsletter interne et de son Extranet. La responsable communication a participé à l'assemblée générale de la Conférence des délégués à la protection de la nature et du paysage (CDPNP), en janvier à Berne; quant au directeur, il a participé à une rencontre à Lucerne, en automne.

Recherche

La plateforme de coordination "Recherche des parcs suisses" vise à soutenir les parcs d'importance nationale et d'autres zones protégées (p.ex. les patrimoines mondiales), ainsi que leur collaboration dans des domaines communs. Le Réseau fait partie du groupe d'accompagnement, qui s'est rencontré deux fois en 2013. Le 23 mai, les deux organisations

ont réuni chercheurs et directeurs de parcs au Monte Verità à Ascona pour un échange animé. Ces derniers ont pu exprimer leurs demandes et souhaits au sujet de la recherche dans les parcs suisses.

Le Réseau a entretenu des contacts avec les Hautes écoles et les instituts de recherche qui le soutiennent dans des contextes divers, comme ceux de la géoinformation, du projet Innotour II ou encore du projet paysage: la HSR, le ZHAW, l'Hepia, l'Université de Zurich, l'ITW ou encore le WSL. Le directeur du Réseau a fait partie du groupe d'accompagnement d'un projet de la commission pour la technologie et l'innovation (CTI) sur la densité et la matérialité des éléments architecturaux et paysagers dans les parcs, sous la direction de la Haute école spécialisée bernoise architecture, bois et génie civil.

Partenariats

Le Réseau des parcs suisse est membre des organisations nationales suivantes:

- a) Le Groupement suisse pour les régions de montagne (SAB), qui défend les intérêts de ces dernières
- a) La Fédération Suisse du Tourisme (FST), association faîtière du tourisme en Suisse
- b) Suisse Tourisme (ST), la principale organisation chargée du marketing des destinations et des offres touristiques
- c) Le Forum Paysage, une plateforme d'échanges interdisciplinaires pour le travail sur le terrain et la recherche
- d) La Fondation SuisseMobile, qui coordonne une mobilité douce aux niveaux national et cantonal
- e) La Fondation suisse d'éducation pour l'environnement, qui regroupe les responsables d'institutions d'éducation, des cantons et d'associations et vise à promouvoir l'éducation à l'environnement
- f) Respecter c'est protéger : groupement d'associations œuvrant en faveur de sports d'hiver respectueux de la faune

Le Réseau a des partenariats informels avec les organisations suivantes:

- Bus alpin
- TaxiAlpin
- Agritourisme Suisse
- Association transports et environnement (ATE)

Ces dernières aident principalement les parcs à développer leurs offres et à améliorer leur notoriété.

Le Réseau a eu des contacts réguliers avec deux organisations à but non lucratif abritées dans le même bâtiment: Suisse Rando et le Club Alpin Suisse (CAS). Avec plusieurs parcs, il travaille en étroite collaboration avec Pro Natura dans les domaines de l'éducation à l'environnement et de la protection de la nature. En 2013, il a pu développer des échanges réguliers avec les Amis de la Nature, qui ont intégré le périmètre de tous les parcs suisses dans leur nouvelle carte.

Coopération avec les entreprises

Le Réseau a coopéré avec succès avec quelques entreprises, comme par exemple la Raiffeisen (voir les détails au point 3.3.).

D'autres contrats de coopération ont été signés en 2013, comme par exemple avec Coop (produits labellisés) et CarPostal; ils déploieront leurs effets après 2013. Mentionnons encore des actions de coopération avec Switcher (acquisition des textiles à prix avantageux), Rent a Bike et Biketec (location de vélos électriques à des conditions préférentielles).

Le projet international "Fahrtziel Natur", préparé durant deux ans en partenariat avec les CFF, n'a pas pu être concrétisé. Les efforts des parcs en faveur de la mobilité douce sont ainsi privés d'un élément essentiel: la collaboration avec les CFF.

Collaboration internationale

Sur le plan international, la coopération avec diverses associations faitières a encore été renforcée, notamment avec le Réseau alpin des espaces protégés (ALPARC), le partenaire le plus important. En résumé :

- Réseau alpin des espaces protégés (ALPARC): le directeur et Peter Oggier représentent la Suisse au sein du comité de pilotage international, le premier en qualité de trésorier du Conseil d'administration.
- EUROPARC: le Réseau est membre de l'association faitière européenne ; il a participé à la réunion annuelle à Genk/Belgique
- Parcs naturels des pays européens (D-A-CH-L-HU-SI): rencontre des directeurs des six associations faitières nationales au Parc régional Chasseral
- Fédération des parcs naturels régionaux de France: participation au congrès annuel des parcs organisé dans le Parc naturel régional de la Haute Vallée de Chevreuse, en France

Au cours des dix-huit derniers mois, le Réseau a géré un projet d'échange avec le Parc national slovaque "Slovak Paradise", portant sur le tourisme doux et les parcs. La cheffe du projet Innotour a coordonné ce projet.

En juin, les lignes directrices relatives à la mise en valeur des parcs par le tourisme ont été adaptées pour la Slovaquie, en collaboration avec la HSR et le ZHAW. Elles ont ensuite été présentées lors d'un séminaire de deux jours au Parc national Slovak Paradise, auquel ont participé divers collaborateurs de ce dernier, des représentants des communes concernées, des responsables touristiques et des porteurs de projets. Répartis dans divers groupes de travail, ces spécialistes ont effectué une analyse SWOT et jeté les bases de projets d'offres touristiques durables pour le parc national de Slovaquie.

En septembre, une délégation slovaque – principalement des conseillers communaux - a visité la Biosfera Val Müstair et le Parc National Suisse, afin de découvrir la collaboration entre parcs et prestataires de services, le développement d'offres de formation à l'environnement et le marketing des produits régionaux.

Ces activités ont mis un terme à l'échange entre la Slovaquie et la Suisse – du moins jusqu'à la conférence de clôture.

En avril 2013, une délégation du comité s'est rendue au cinquantième anniversaire de l'association des parcs naturels allemands ("Verband deutscher Naturparke"), sous la houlette de son président Michel Cina. La déclaration des parcs naturels européens a été signée à cette occasion: il s'agit d'un document fondateur sur l'identité des parcs naturels.

Fin avril, une délégation norvégienne, forte de trente-cinq responsables de parcs et collaborateurs des administrations, s'est rendue au Parc naturel périurbain Zürich Sihlwald, à la Biosphère UNESCO d'Entlebuch et au Parc naturel régional Pfyn-Finges. Grâce au soutien de l'OFEV, un échange Suisse-Norvège d'une journée a pu être organisé à Loèche, en Valais.

3.3 Relations publiques (communication et marketing)

En 2013, le Réseau a lancé trois nouvelles plateformes de communication: l'application pour smartphones "Parcs suisses", le concours photos sur Internet et une page Facebook. L'action réservée aux sociétaires de la Raiffeisen a toutefois généré les meilleurs résultats. Par ailleurs, le Réseau a participé à trois salons (Bâle, Berne et Zurich), lors desquels un document attrayant et informatif a été distribué: le "Panorama des parcs suisses 2013".

Action pour les sociétaires Raiffeisen

Avec son action pour les sociétaires, la Raiffeisen a offert en 2013 une plateforme de communication unique aux parcs suisses, d'une valeur de 4 à 5 millions de francs. 1, 8 millions de sociétaires pouvaient visiter les parcs en bénéficiant de rabais sur les transports et l'hébergement. Cette action a généré la vente de

- 60'000 nuitées
- 30'000 titres de transport
- 5000 offres spéciales des parcs

Ces offres, une nouveauté pour les sociétaires de la Raiffeisen, portaient sur la location de vélos électriques, des randonnées gourmandes avec un bon de consommation, des corbeilles de produits des parcs ou encore des excursions sur le thème de la nature et de la culture. La Raiffeisen a informé ses sociétaires par le biais de son magazine « Panorama », de son blog et de mailings. Elle a également présenté les parcs suisses lors de son assemblée générale et, enfin, communiqué sur cette action au moyen de panneaux et d'écrans dans ses 1'100 filiales réparties dans toute la Suisse.

L'action a été remarquée: un sondage de l'OFEV sur la notoriété des parcs a montré que 53% des Suisses ont entendu parler de ces derniers grâce à la Raiffeisen. Un autre sondage a révélé que tous les participants à cette action sont extrêmement satisfaits : les participants, la banque, le Réseau, les parcs et les prestataires.

Application « Parcs suisses » pour Smartphone

Le Réseau a également mis au point une application pour smartphones dans le cadre du projet Innotour II. Ce nouvel outil de communication, disponible depuis juillet 2013, a fait l'objet de nombreux articles de presse, ce qui fait plaisir. 3000 personnes ont utilisé l'application dans les deux mois qui ont suivi son lancement. A la fin 2013, elle avait été téléchargée 6800 fois. Son fonctionnement comme son contenu ont suscité de nombreux commentaires élogieux. Disponible en quatre langues (français, allemand, anglais et italien), l'application tourne sur Apple et Android. Elle devrait évoluer chaque année et intégrer de nouvelles informations (p.ex. itinéraires à vélo et en vélo électrique).

Les parcs intéressés peuvent développer leur propre application sur la base de ce "prototype", à un coût très avantageux. Le Parc Ela s'est lancé le premier dans l'aventure, suivi par celui de Gruyère Pays-d'Enhaut à la fin 2013.

L'application Parcs suisses



Portail de photos des parcs suisses

Autre outil de communication développé en 2013: le portail photos disponible en trois langues sur le site Internet www.photosparcs.ch. Cette plateforme interactive attrayante offre la possibilité aux visiteurs des parcs de publier et de partager leurs photos. Des concours à thème sont régulièrement organisés; les participants peuvent soumettre leurs images par voie électronique et un jury désigne les gagnants. L'utilisation du portail et du concours était raisonnable cette année. Le Réseau cherche désormais un partenaire qui dispose de canaux permettant de faire connaître cet outil.

Enfin, le Réseau a fait son entrée dans les médias sociaux en lançant sa page Facebook en été 2013. Ici, l'utilisation du public est plutôt restreinte. Mais construire une communauté prend du temps, surtout lorsqu'il s'agit de thèmes qui ne sont pas d'une actualité brûlante.

Panorama des parcs suisses

La deuxième édition du "Panorama des parcs suisses", imprimée et diffusée mi-mai, présente de manière attrayante les principaux faits et chiffres sur les parcs, ainsi que leurs extraordinaires paysages et trésors naturels. Cette brochure décrit par ailleurs leurs activités en matière de paysage, de tourisme, d'éducation, de recherche ou encore de sauvegarde de la biodiversité. Envoyée aux médias, aux membres du Parlement fédéral et aux partenaires du Réseau, elle constitue un outil de communication très utile, dont une réédition est prévue en 2014.

Carte web d'offres interactive

La carte web d'offres interactive a, quant à elle, été largement améliorée, notamment sur le plan de l'interface utilisateurs et de la vitesse. Les arrêts des transports publics ont été intégrés aux horaires des CFF, et les profils des itinéraires ajoutés aux randonnées. Chaque parc peut également y intégrer ses propres données ainsi que le balisage de ses itinéraires. Les informations et les offres qu'elle présente sont stockées dans la banque de données alimentée par les parcs, qui ont saisi 2550 entrées jusqu'à la fin 2013. Nombre d'entre eux ont intégré la partie concernant leur périmètre sur leur site Internet. Cette carte est disponible sur le site de la campagne d'information de l'OFEV.

Site Internet

Il est réjouissant de constater que le nombre de visiteurs du site Internet www.paerke.ch a continué à augmenter en 2013. Le graphique ci-après montre l'évolution des dernières années, en terme de visiteur uniques, et non pas de clics. Les visites effectuées par la même personne ne sont donc comptabilisées qu'une fois.



Newsletter externe

En 2013, le Réseau a édité quatre numéros de sa newsletter externe. Elle a été envoyée à environ 1640 adresses. Intitulée "Parcs suisses", elle relate brièvement les dernières nouveautés et présente une courte sélection des offres de loisirs ou de formation. Les thèmes suivants y ont été abordés : nouveaux projets de parcs naturels régionaux, action pour les sociétaires de la Raiffeisen, Lingua Natura, portail photos, journée des parcs, application pour smartphones, activités estivales et hivernales, produits des parcs, campagne « Respecter c'est protéger ».

Début septembre, le Réseau a organisé un voyage pour les médias dans les futurs parcs nationaux Adula et Locarnese. Deux journalistes, l'un de la Neue Zürcher Zeitung (NZZ) et l'autre du journal Le Temps, y ont participé et rédigé des articles très complets sur les défis et les particularités de ces deux projets.

Le Réseau a participé à trois salons: la foire NATURE de Bâle et deux foires des vacances (Berne et Zurich,). Un, deux ou trois parcs ont chaque fois saisi l'occasion de se présenter au public. D'une manière générale, le stand des parcs suisses a remporté un grand succès.

Suite de la campagne d'information de l'OFEV

La campagne d'information de l'OFEV, qui s'est poursuivie en 2013, a largement contribué aux efforts de communication des parcs et du Réseau. Elle s'est déclinée sous forme d'affiches grand format, d'une carte d'information attrayante et d'un site Internet. Objectif: améliorer la notoriété des parcs. Le Réseau a soutenu cette campagne en participant au groupe de travail, en élaborant la carte interactive et en intégrant cette dernière dans le site de la campagne. Il a également distribué de très nombreuses informations. Des discussions ont aussi été menées en collaboration avec l'OFEV au sujet de l'utilisation du label « Parc ».

Début 2013, le Réseau a édité le dépliant "Découvrez les paysages les plus authentiques de Suisse" pour la quatrième fois, en y intégrant les parcs nationaux, notamment les nouveaux projets dans ce domaine.

Durant l'année, il a diffusé cinq communiqués de presse sur les thèmes suivants :

- Changement de présidence
- Application pour smartphones
- Demande des parcs naturels régionaux de la Suisse nord-orientale
- Octroi du label "Parcs suisses"
- Nouveau directeur du Réseau des parcs suisses

En terme de marketing, la collaboration avec Suisse Tourisme a été la plus intensive. Les parcs ont pu utiliser diverses plateformes, telles que Highfrequenter, Internet et trois vagues d'offres. Mentionnons également la présentation de tous les parcs sur l'application pour iPad de l'organisation faitière. Enfin, les informations disponibles sur My Switzerland ont été actualisées, et les périmètres des parcs rajoutés sur les cartes de ce site.

Le Réseau a également publié des annonces dans diverses publications des CFF/RailAway (tirées à 700'000 exemplaires). Comme la coopération avec les CFF a pris fin, ce canal de communication ne sera plus utilisé.

Monitoring des médias

Le Réseau prend le pouls de la presse grâce au service de monitoring des médias mis en place en 2011 via argus, un service spécialisé. L'année dernière, ce dernier a compté 3949 articles (contre 3950 l'année précédente), pour un tirage total de 105 millions (contre 110 l'année précédente). La plupart des articles publiés ont traité de thèmes institutionnels tels que l'acceptation des nouveaux parcs nationaux et les Parcs naturels régionaux Schaffhouse et Neckertal (notons toutefois un recul du nombre d'articles qui, dans cette catégorie, sont passés de 2041 à 1404). Les thèmes socio-culturels occupent la deuxième place (961). Viennent ensuite des articles à éclairage économique (677) et environnemental (669). Cette dernière catégorie a connu une augmentation massive (258 en 2012). Enfin, 180 articles ont traité du Parc National Suisse, et notamment de l'accident survenu dans le cours d'eau Spöl.

Articles parus en 2011, 2012 et 2013

	2011		2012		2013	
Thème	Nombre	%	Nombre	%	Nombre	%
Institution	2001	54	2041	52	1404	36
Socioculturel	444	12	946	24	961	24
Economie	792	21	565	15	677	17
Environnement	237	6	258	7	669	17
Recherche	75	2	21	1	77	2
Autre	34	1	22	1	14	0
Non classé	101	3	87	2	126	3
Total	3684	100	3940	100	3949	100

La plupart des comptes-rendus analysés étaient positifs ou neutres. Seuls 86 étaient négatifs (contre 123 l'année précédente), donc à peine 2%, soit 2.2% du tirage total. 34 d'entre eux provenaient de lettres de lecteurs et 52 de journalistes. Les thèmes les plus critiqués ? Les nouveaux parcs nationaux ainsi que les parcs du Neckertal et de Schaffhouse.

3.4a Projet Paysage

Depuis 2012, un groupe de travail planche sur les thèmes "paysage" et "développement du paysage". L'année dernière, les représentants des treize parcs qui le composent se sont réunis à quatre reprises à Berne, et ont participé à un séminaire de deux jours dans le Parc naturel de la vallée de Binn.

Durant ces dernières années, ils ont concentré leurs efforts sur les aspects suivants: définition et dimension, utilisation et destruction, possibilités d'actions, modélisation de projets relatifs à l'appréciation et à la valorisation des paysages. Les conflits entre l'entretien et la mise en valeur de ces derniers ont également été étudiés.

Le Réseau a encouragé la coopération entre les parcs et motivé les membres du groupe à partager leur savoir et leurs expériences. Dans ce contexte, les nouvelles contributions au paysage, instrument de la politique agricole 2014-2017, représentent un défi important, dont le groupe s'est également occupé de manière intensive. Cinq parcs, dans les cantons de Berne, du Valais et des Grisons, ont pu conduire des projets pilotes dont les résultats sont à la disposition des autres parcs naturels.

Ces travaux ont généré des contacts fructueux avec le "Forum Paysage" et une douzaine d'experts sur lesquels les parcs peuvent désormais compter, sur les plans tant théorique que pratique.

Jusqu'ici, la qualité du paysage et de la nature faisait partie des critères examinés par l'OFEV pour délivrer un label de "parc d'importance nationale". Désormais, ce critère sera également décisif pour le renouvellement de ce label après les dix premières années d'exploitation.

Aux yeux des responsables des parcs, l'évaluation et le développement du paysage font partie de leur mission de base, même s'ils disposent, à première vue, d'une très faible marge de manœuvre. En effet, ils n'ont aucune compétence d'exécution, et ne sont pas non plus les

propriétaires des paysages. En revanche, ils sont perçus comme des acteurs importants de la coordination régionale.

La conviction des acteurs concernés et leur travail en ce sens sont des conditions sine qua non au développement des paysages respectueux des particularités (typicité, beauté, diversité) et des prestations paysagères. Quant aux directions des parcs, elles ont pour mission de développer des processus de sensibilisation et d'agir en faveur du paysage et du soutien à ce dernier.

En décembre, le Réseau a déposé une demande à l'OFEV en vue de prolonger le projet Paysage de deux ans.

3.4b Projet Innotour II

Lancé en avril 2012, le deuxième projet Innotour, intitulé "Offres communes et coopération en matière d'activités touristiques nature et culture dans les parcs suisses", est fixé sur quatre ans, avec une échéance à fin 2015. Le budget, qui s'élève à 3.95 millions, est financé à hauteur de 45% par le Secrétariat à l'économie (SECO), le solde étant assumé par les parcs et le Réseau.

Le soutien financier concerne le développement de projets pilotes dans les domaines suivants: "produits régionaux", "mobilité douce", "voluntourisme", "éducation à la nature et à la culture" et "applications pour smartphones". Les offres doivent être innovantes et pouvoir être transférées à d'autres parcs.

Produits régionaux

En 2012, des sacs et des coffrets-dégustation ont été développés en vue de l'action pour les sociétaires de la banque Raiffeisen. En 2013, 23'000 sacs et 700 coffrets ont été distribués. Une checkliste portant sur la préparation, la distribution, l'emballage et l'évaluation des coffrets est à la disposition des parcs sur l'Extranet du Réseau. En octobre, le premier catalogue de spécialités a été édité pour les cadeaux de Noël des entreprises et distribué en novembre. Deux randonnées gourmandes ont pu être organisées dans chaque parc, dans le cadre de l'action Raiffeisen. Certaines sont également disponibles sur l'application "Parcs suisses". Par ailleurs, le dépliant élaboré en collaboration avec Agritourisme Suisse a pu être réédité. Il s'intitule "La nature à portée de main : de fermes en découvertes dans les parcs suisses". Enfin, une étude sur la création d'un magasin dans le Parc du Doubs a débouché sur l'ouverture d'un point vente dans un restaurant, sous la responsabilité du personnel de ce dernier. De plus, des "menus du parc" ont été développés dans ceux du Chasseral et du Doubs. Ce dernier a également mis sur pied une offre "pique-nique" et un brunch santé.

Mobilité douce

Dans le cadre de l'action Raiffeisen, un partenariat a été développé avec Biketec et Rent a Bike, qui ont sponsorisé cinquante vélos. Les itinéraires pour vélos électriques créés en 2012 ont été testés et améliorés. Les périmètres des parcs ont été ajoutés à la carte de la plateforme "GPS-Tracks" : les visiteurs y trouvent désormais les parcours à pied, à vélo et en raquettes. Avec l'aide d'un développeur de produits, deux randonnées de deux jours ont été mises sur pied dans le Parc Jura vaudois: la "Grande Traversée à pied" et la "Grande Traversée en E-Bike". Quant aux parcs Chasseral, Doubs et Thal, ils ont eux aussi mis sur pied des itinéraires sur plusieurs jours, présentés en vedette dans le catalogue 2014 de SwissTrails.

Voluntourisme

La première étape du projet a consisté à établir les bases nécessaires à l'organisation et à la planification de programmes de volontariat pour divers groupes cibles (écoles, groupes, civilistes, entreprises). La collaboration avec des prestataires professionnels de programmes de volontariat a également été étudiée. Ces expériences et informations ont été communiquées aux parcs lors de la rencontre de février 2013, en présence des principaux prestataires suisses, à savoir la Fondation Actions en Faveur de l'Environnement (FAFE), le Projet Forêt de Montagne (Bergwaldprojekt), l'Atelier Forêt de montagne, le CECOVO-Montagne et le Réseau Nature. Ces derniers ont décrit leurs activités ainsi que les possibilités de coopération. Les programmes de volontariat pour les entreprises jouent un rôle important dans ce contexte, du fait de leur potentiel (évaluation des paysages, mise en valeur des richesses régionales, amélioration de la notoriété, etc.). Onze parcs se sont montrés intéressés à mettre sur pied un programme pilote pour les entreprises, sous la houlette de l'Université des sciences appliquées de Zurich, mandatée pour développer, coordonner et assurer la qualité de ce dernier. Les premiers tests ont eu lieu en 2013 dans trois parcs avec l'UBS (114 collaborateurs pendant 8 jours). Toutes les offres de programmes pour les entreprises sont présentées dans un dossier d'information attrayant. Ce dernier, également disponible sur le site de Benevol Suisse, a été envoyé à cinquante grandes entreprises dans toute la Suisse.

Education nature et culture

En janvier 2013, le thème des visites guidées scénarisées (visites-spectacles) a fait l'objet d'une première rencontre d'échange d'expériences destinée aux parcs et aux guides intéressés. Au printemps, sur la base du dossier ad hoc, le Parc régional Chasseral développait une visite-spectacle intitulée "Le Salaire de la Suze", testé en avril. Résultat : en 2013, onze visites guidées scénarisées ont eu lieu, avec trois cent participants. Tous les documents relatifs à ces programmes sont à la disposition des parcs sur l'Extranet du Réseau.

Le projet du même parc, "Vivre l'horlogerie", s'est conclu en mars, avec une randonnée-test et une conférence de presse. Jusqu'ici, trois cent personnes ont profité de cette offre. Le Parc Jura vaudois prévoit quant à lui de lancer en 2014 un projet sur le thème de l'horlogerie.

Géotourisme

En novembre 2012, Thomas Buckingham et Stefan Forster ont présenté les résultats de leur étude sur la création de parcs géologiques. Dès mars 2013, la création d'offres géologiques et la réalisation de parcs géologiques transfrontaliers ont fait l'objet d'une étude, dans le Parc naturel régional de la vallée de Binn (avec l'Italie) et dans les cinq parcs jurassiens (Jura vaudois, Chasseral, Doubs, Thal et Jurapark Aargau), avec la France. Ces derniers ont également développé un projet commun d'offres géologiques, qui a dû être stoppé fin 2013 pour des raisons de priorité. Les Parcs Chasseral et Doubs devraient toutefois lancer des projets pilotes dans ce domaine, en 2014.

Géocaching

De décembre 2012 à avril 2013, le Parc naturel régional Pfyn-Finges a mis sur pied un projet pilote de chasse au trésor via GPS, destiné aux écoles et aux familles et lié à l'éducation à l'environnement et à la canalisation des visiteurs. Un test a été effectué en avril avec un groupe d'enfants et les responsables éducation des parcs, dans le cadre d'une rencontre de ces derniers. Les documents ad hoc ont été établis. Plusieurs parcs souhaitent mettre sur pied cette prestation ; celui de Beverin se lancera dans l'aventure en 2014. Lors du développement de telles offres, les habitats et espèces sensibles ne sont pas altérés.

Application pour smartphones

Dès décembre 2012, le Réseau a développé l'application « Parcs suisses » en collaboration avec une entreprise spécialisée. Veuillez vous référer au point 3.3 pour un descriptif détaillé. Dans le cadre du projet Innotour, le Réseau a évalué la qualité de plusieurs offres, notamment les itinéraires en vélo électrique et l'envoi de produits régionaux des parcs. Il a donné son feedback à chaque parc concerné et proposé des améliorations. Lors de l'action avec la Raiffeisen, il a en outre organisé cinq séminaires sur la fidélisation des clients, à l'intention des hôtels et restaurants intéressés.

Enfin, il a soutenu un processus de définition des structures et de répartition des tâches entre l'office du tourisme et le parc, dans le Parc naturel régional de la vallée de Binn.

3.5 Information géographique

Le Centre de compétence en géoinformation des parcs suisses a démarré ses activités en 2012. En très peu de temps, il est devenu un appui indispensable pour les parcs, la direction du Réseau et divers partenaires.

Durant sa deuxième année d'exploitation, le système, hébergé à Zernez au cœur du Parc National Suisse, a fonctionné sans grande interruption ni perturbation. Les parcs l'ont utilisé de manière intensive.

L'une des activités principales du centre consiste à acquérir des données à l'intention de tous les parcs. Jusqu'à la fin de 2013, il a pu acquérir, actualiser ou préparer plus de 250 données, qui ont été mises à disposition des parcs ou de leurs mandataires. Des données concernant des zones prioritaires pour la nature ont pu être obtenues auprès de sept cantons. Quant aux données d'Info Species, elles devraient être accessibles dès 2014.

Courant 2013, dix-sept parcs (sur dix-huit) ont plusieurs fois fait appel au Centre de compétence et plus de la moitié d'entre eux ont participé aux séminaires. Le centre a également organisé trois formations qui se sont déroulées dans les parcs et sur des thèmes précis. Par ailleurs, il a envoyé dix courriels aux responsables SIG et aux intéressés, afin de leur communiquer des informations sur les données, les outils, les projets ou les séances les concernant.

Les ressources ont principalement été investies dans l'amélioration de la carte web interactive, notamment sur le plan de l'expérience utilisateur et de la rapidité de chargement. Les profils des itinéraires y sont désormais intégrés (y compris leur balisage), de même que les arrêts des transports publics, qui apparaissent lors de la consultation des horaires des CFF. Mentionnons encore deux nouveautés : les parcs peuvent désormais aussi intégrer leurs propres informations, ainsi que le balisage de leurs itinéraires. Jusqu'ici, douze d'entre eux ont diffusé, sur leur site Internet, la carte et les offres disponibles dans la banque de données ad hoc. Cinq parcs vont suivre le mouvement.

Le Centre a élaboré des cartes à l'intention de la presse, pour le site Internet, pour le dépliant et pour le stand du Réseau. Il a également développé des cartes pour la campagne d'information de la Confédération, l'action pour les sociétaires de la Raiffeisen, la Recherche des parcs suisses, la Fondation des Amis de la Nature, SwissTrails et Benevol Suisse. Grâce à son

travail, on trouve les parcs suisses sur les cartes de Hallwag Kümmerly+Frey, Google Maps, GPS-Tracks, osm.ch et TomTom.

En coopération avec la Recherche des parcs suisses, les projets de recherche ont été reliés au Parc Data Center et une carte interactive a été développée spécifiquement pour GLOBE, l'association d'éducation à l'environnement. Destinée aux écoliers, cette dernière montre les indicateurs biologiques des cours d'eau.

En 2013, un test d'utilisation du système de données a été conduit avec succès avec Pro Natura. L'organisation décidera prochainement si elle continuera à long terme d'utiliser le système.

3.6 Autres prestations : Groupe consultatif national label Produit

Depuis 2010, le Réseau tient le secrétariat du Groupe consultatif national label Produit.

En 2013, ce groupe se composait de dix personnes, dont des représentants des Parcs Gruyère Pays-d'Enhaut, Thal, Entlebuch et Adula. Katrin Schmid, présidente du GT produits régionaux, a dirigé les séances en qualité de présidente ; le directeur du Réseau a tenu le secrétariat. L'OFEV a également assisté aux quatre séances à Berne, en qualité d'observateur unique.

Le groupe s'est principalement occupé des prises de position sur les exigences relatives aux parcs : il a presque toujours émis un avis favorable sur neuf demandes déposées par huit parcs (Gantrisch, Jurapark Aargau, Gruyère Pays-d'Enhaut, Beverin, Diemtigtal, Pfyng-Finges, Entlebuch, Jura vaudois) dans la catégorie des produits alimentaires. Il a par contre transmis à l'OFEV les demandes concernant les équivalences entre les labels FSC et Bois Suisse.

Une seule demande d'exception lui a été soumise par le Parc naturel régional Diemtigtal au sujet du lait de montagne. Le groupe a émis un préavis favorable le 19 novembre 2013.

Fin 2011, le groupe avait soumis à l'OFEV le projet de catégorie D, à savoir l'hébergement et la restauration. En été 2013, cette catégorie a été ajoutée à la directive, après consultation du SECO et de l'Office fédéral de l'agriculture (OFAG) en 2012, et évaluation des réponses. A la surprise du groupe, seule le thème de la restauration a été réglé. Souhaitant qu'un nouveau groupe de travail s'occupe du thème de l'hébergement, l'OFEV émettra prochainement des propositions à ce sujet.

Début 2013, le secrétariat du groupe consultatif a conduit une enquête auprès des parcs pour connaître les besoins en matière d'autres catégories de labels. Les résultats ont été présentés lors de la séance du 19 février : sur les seize parcs consultés, treize se sont prononcés. Parmi eux, onze ont souhaité une certification de l'énergie produite dans les parcs, six la création d'une catégorie sur les cosmétiques (crèmes, onguents, etc.) et deux ont identifié un besoin dans le secteur des « matières premières » (pierres, terre, calcaire, bois de chauffage).

Le 16 mai, l'OFEV a organisé à Bienne une rencontre sur le thème du label « Produits des parcs suisses ». La manifestation a remporté un franc succès et a généré des impulsions bienvenues pour tous les participants. Les présentations du matin ont été suivies d'un buffet des parcs pour le repas de midi. L'après-midi, les participants ont pu approfondir des aspects liés au processus de certification, à la nouvelle catégorie "restauration", et au potentiel d'ambassadeur des produits.

Le secrétariat du groupe a créé une liste des produits certifiés : aujourd'hui, trois cent produits alimentaires provenant de huit parcs sont estampillés du label « Parcs suisses ».

4. Finances

4.1 Bilan et compte de résultat

En raison des différents contrats en vigueur avec l'OFEV et le SECO, le Réseau tient une comptabilité séparée pour sa direction, le centre de compétence en géoinformation et le projet Innotour II. Les trois bilans sont donc présentés de manière consolidée dans le présent rapport annuel.

L'exercice 2013 s'est déroulé de manière satisfaisante, avec un capital propre qui a pu être amélioré.

D'importantes réserves ont été constituées pour le projet Innotour; elles seront utilisées durant la seconde moitié de la période (2014/ 2015).

Bilan consolidé 2013

ACTIFS	2013	2012
Caisse	175	0
Compte de la direction (Raiffeisen)	210'315.42	155'140.92
Compte Innotour (Raiffeisen)	448'818.13	595'151.60
Compte géoinformation (Raiffeisen)	68'066.67	29'021.31
Débiteurs	216'508.34	81'859.32
Actifs transitoires (paiement anticipé salons 2014)	10'668.25	10'668.25
Mobilier et bureautique	1.00	1.00
Caution loyer BKB	4'044.50	4'042.25
Total	958'597.31	875'884.65

PASSIFS	2013	2012
Créditeurs	226'502.03	122'309.01
Passifs transitoires	0	0
Fonds Innotour I	7'870.12	78'447.82
Réserves Innotour II	495'000.00	495'000.00
Fonds projets du Réseau	10'580.18	41'406.48
Réserves projets Nature (et paysage)	14'000.00	40'000.00
Réserves projet Formation et Coaching	14'000.00	
Capital propre de la direction	98'631.34	69'675.74
Résultat consolidé	92'013.64	28'955.60
Total	958'597.31	875'884.65

Compte de résultat 2013 (direction, géoinformation et Innotour)

Revenus	Direction	Innotour
Confédération (OFEV/SECO)	968'978	500'000
Contributions des cantons	18'000	
Contributions des parcs	181'838	148'820.00
Autres contributions et revenus	162'972.26	8'400.95
Prestations du Réseau et des parcs		719'479.50
Total	1'331'788.26	1'376'700.45

Dépenses		
Salaires et charges sociales	668'800.73	300'636.72
Frais administratifs	76'921.98	19'854
Frais de l'association	30'938.27	
Frais de coordination	19'164.55	
Frais de représentation	7'222.95	
Frais de relations publiques	216'336.27	
Autres frais	20'037.75	
Frais liés aux projets	248'174.35	260'908
Prestations du Réseau et des parcs		719'479.50
Réserves nature et formation	28'000	
Total	1'315'596.85	1'300'878.22

Résultat	16'191.41	75'822.23
-----------------	------------------	------------------

Total	2'616'475.07
--------------	---------------------

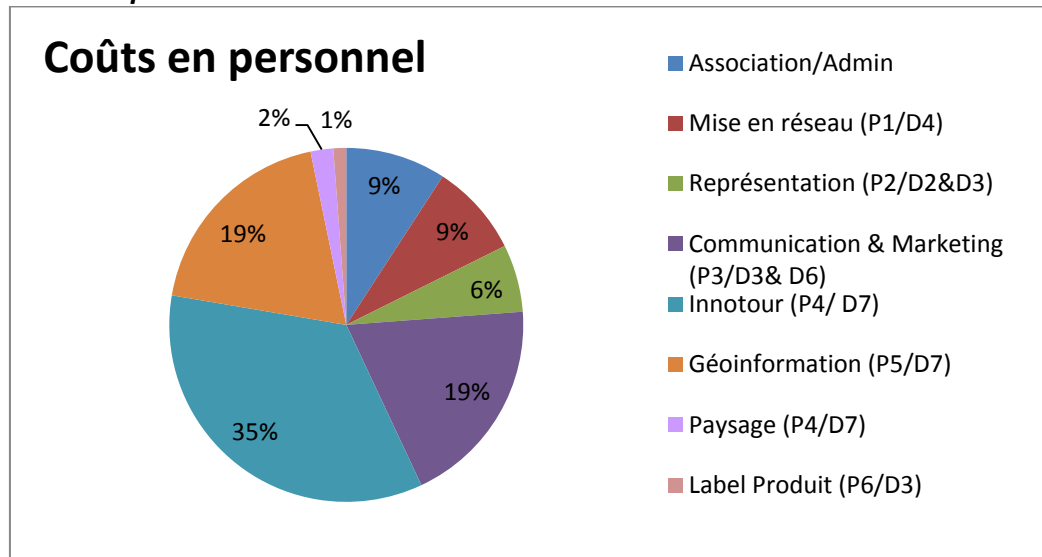
Depuis le 1er janvier 2012, deux contrats d'aide financière sont en cours avec l'OFEV, tant pour les prestations de base que pour le projet «Centre de compétences en information géographique». A ce contrat s'ajoute celui du projet Innotour II conclu avec le SECO. Ces trois contrats ont une durée de quatre ans et arrivent à échéance en 2015. Les moyens fournis par l'OFEV au Réseau provient du crédit des parcs de la Confédération.

En 2013, outre ce subside, des moyens supplémentaires ont été versés pour financer les prestations des parcs relatives à la nature et au paysage et un crédit spécial a été débloqué par la section Education à l'environnement de l'OFEV pour financer un séminaire sur l'éducation et un projet de coaching.

La direction a le plaisir d'annoncer un petit excédent de CHF 16'191.41 à la fin de l'année, portant la fortune du Réseau à CHF 114'822.75 pour l'exercice 2013.

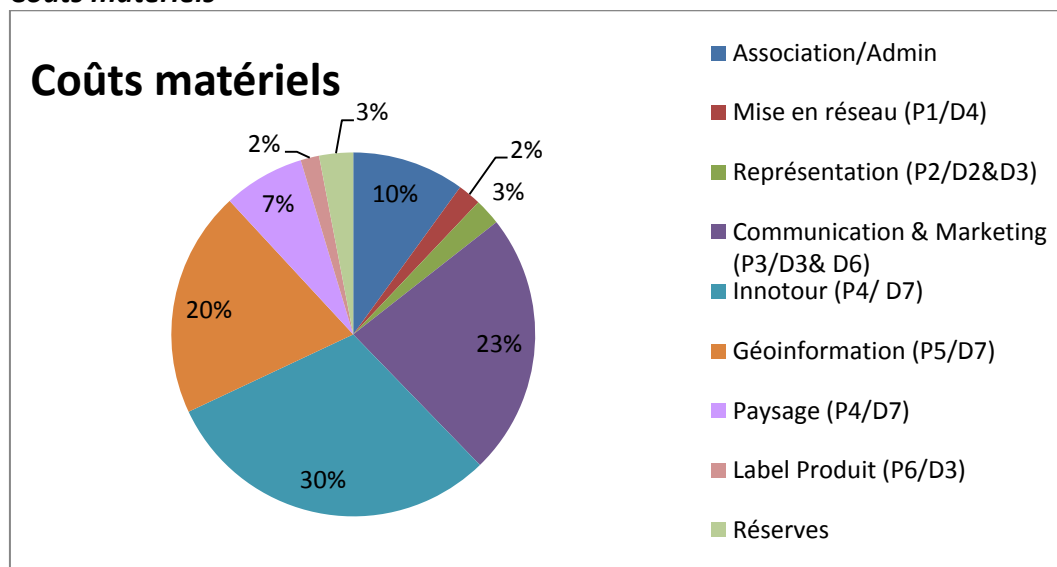
4.2 Coûts et calcul de prestations

Coûts en personnel



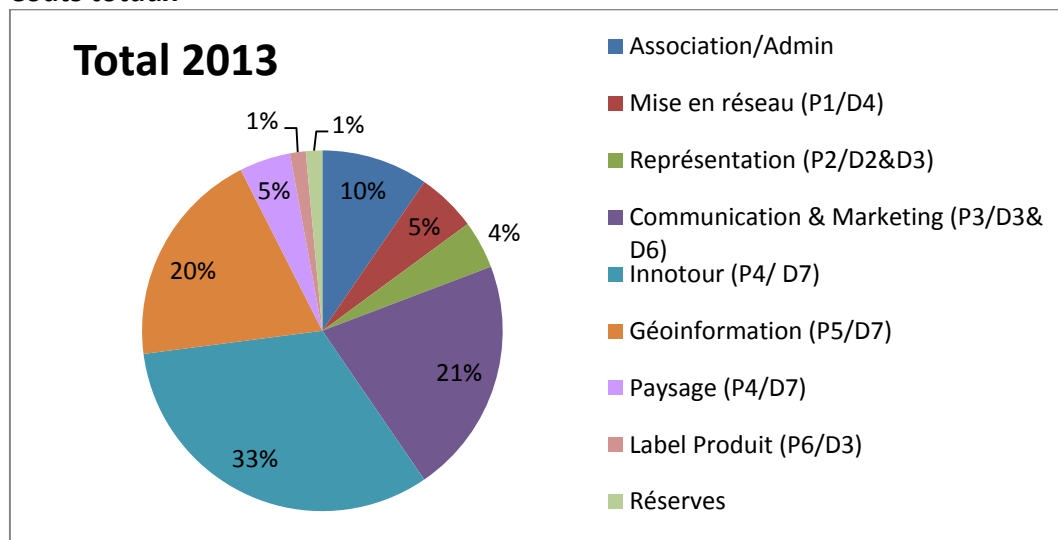
En 2013, la direction du Réseau a effectué 18'110 heures de travail (contre 15'385 l'année précédente). 44.20% (contre 46.5% en 2012) ont été consacrées aux prestations de base (mise en réseau, représentation et relations publiques, administration incluse), 34.65% (contre 32.6%) au projet Innotour (offres communes et coopérations dans le tourisme nature et culture) et 21.15% (contre 20.9%) aux projets SIG (19.8%) et Paysage (2.07%).

Coûts matériels



Les coûts matériels sont partagées de la même façon que les coûts en personnel. Ils sont plus bas dans les domaines de la mise en réseau, de la représentation et d'Innotour et plus hauts dans les domaines de la communication et du projet Paysage.

Coûts totaux



Les projets Innotour et Géoinformation représentent une bonne moitié de l'ensemble des coûts, la communication environ un cinquième. Le coût supplémentaire est réparti entre les domaines plus petit, le pilier « administration » s'élevant à 10%.

5. Le Réseau en bref

5.1 Membres de l'association

Début 2013, le Réseau comptait 20 membres ordinaires et 2 membres associés.

Liste des membres au 31 décembre 2013

Parc reconnu sur la base de la Loi fédérale sur le Parc National

- Parc National Suisse (depuis 1914)

Parcs d'importance nationale (en exploitation)

- UNESCO Biosphère Entlebuch (Label Parc naturel régional depuis 2008, biosphère depuis 2001)
- Wildnispark Zürich Sihlwald (Label de Parc naturel périurbain depuis 2009)
- Parc naturel régional Thal (Label de Parc naturel régional depuis 2009)
- Biosfera Val Müstair (Label Parc naturel régional depuis 2010)
- Parc naturel régional de la vallée de Binn (Label Parc naturel régional depuis 2012)
- Parc naturel régional Chasseral (Label Parc naturel régional depuis 2012)
- Parc naturel régional Diemtigtal (Label Parc naturel régional depuis 2012)
- Parc Ela (Label Parc naturel régional depuis 2012)
- Parc naturel régional Gantrisch (Label Parc naturel régional depuis 2012)
- Jurapark Aargau (Label Parc naturel régional depuis 2012)
- Parc naturel régional Gruyère Pays-d'Enhaut (Label Parc naturel régional depuis 2012)
- Parc naturel régional Beverin (Label Parc naturel régional depuis 2013)
- Parc naturel régional du Doubs (Label Parc naturel régional depuis 2013)
- Parc naturel régional Jura vaudois (Label Parc naturel régional depuis 2013)
- Parc naturel régional Pfyn-Finges (Label Parc naturel régional depuis 2013)

Candidats au label Parc

- Parc Adula (Parc national en création)
- Parc National Locarnese (Parc national en création)
- Parc naturel régional Neckertal (Parc naturel régional en création)
- Parc naturel régional Schaffhouse (Parc naturel régional en création)

Patrimoine mondial de l'UNESCO

- Patrimoine mondial UNESCO Alpes Suisses Jungfrau-Aletsch (depuis 2001)
- Patrimoine mondial UNESCO Tektonikarena Sardona (depuis 2008)

5.2 Quelques chiffres

Aujourd'hui (janvier 2014), la Suisse compte 20 parcs, dont 16 sont en gestion et 4 en création. Ils couvrent 6324.7 kilomètres carré, ce qui représente 15.32% du territoire, 265 communes et 327'046 habitants. Voici quelques chiffres :

Statut	Nom du parc	Superficie km ²	Part de la superficie nationale	Nombre de communes	Population en janvier 2013
	Parc Naziunal Svizzer	170.3	0.41%	5	0
En gestion	UNESCO Biosphère Entlebuch	394.5	0.96%	7	17'000
	Wildnispark Zürich Sihlwald	11.0	0.03%	5	20
	Naturpark Thal	139.4	0.34%	9	14'400
	Biosfera Val Müstair	198.7	0.48%	1	1'558
	Jurapark Aargau	241.0	0.58%	29	37'000
	Landschaftspark Binntal	181.2	0.44%	6	1'300
	Parc régional Chasseral	388.1	0.94%	25	35'000
	Naturpark Diemtigtal	135.5	0.33%	2	2'140
	Parc Ela	547.6	1.33%	19	5'500
	Naturpark Gantrisch	403.8	0.98%	26	43'500
	Parc naturel régional Gruyère Pays-d'Enhaut	502.6	1.22%	14	12'500
	Naturpark Beverin	372.5	0.90%	11	2'483
	Parc du Doubs	293.5	0.71%	16	59'700
	Parc Jura vaudois	530.6	1.29%	30	31'000
	Naturpark Pfyn-Finges	276.5	0.67%	12	27'124
En création	Parc Adula	1'063.9	2.58%	20	13'948
	Parco Nazionale del Locarnese	221.0	0.54%	13	2'000
	Naturpark Neckertal	100.1	0.24%	6	6'873
	Naturpark Schaffhausen	161.1	0.39%	10	14'000
	TOTAL	TOTAL	TOTAL	TOTAL	
	6'324.7	15.32%	265	327'046	

5.3 Comité

Le comité du Réseau, composé de neuf membres, est présidé par Stefan Müller-Altermatt, Conseiller national, qui a succédé en mai 2013 à Jean-Michel Cina, Conseiller d'Etat du canton du Valais et président d'honneur du Parc naturel régional Pfyn-Finges. Les autres membres sont tous des directeurs de parcs.

Membres du comité du Réseau des parcs suisses

- Stefan Müller-Altermatt, Président
- Fabien Vogelsperger, Vice-président, Parc régional Chasseral
- Samantha Bourgoin, Progetto Parco Nazionale del Locarnese
- Flurin Filli, Parc Naziunal Svizzer
- François Margot, Parc naturel régional Gruyère Pays-d'Enhaut
- Peter Oggier, Parc naturel régional Pfyn-Finges
- Isabelle Roth, Parc naturel périurbain Wildnispark Zurich Sihlwald
- Olivier Schär, Parc naturel régionale Jura vaudois
- Luca Baggi, Parc Adula

5.4 Collaborateurs-trices

En 2013, 21 personnes ont travaillé pour le Réseau, dont 7 collaborateurs fixes, 4 collaborateurs temporaires et 10 stagiaires, collaborateurs de projet BNF/FAU.

Collaborateurs-trices	Fonction	%	Durée
Direction			
Andreas Weissen	Direction	80	01.01.-31.12.
Christian Stauffer	Direction dès janvier 2014	100	01.11.-31.12.
Liza Nicod	Relations publiques	80	01.01.-31.12.
Andrea Jordan	Administration, technique, éducation	80	01.01.-31.12.
Fabienne Lanini	Projet Nature et Paysage	50	01.11.-31.12.
Corina Geiger	Stagiaire	40-90	01.05.-31.12.
Simon Friedli	Stagiaire	100	04.02.-31.07.
Juerg Haener	Stagiaire	100	01.01.-30.04.
Nicolas Leippert	Stagiaire	60-100	04.09.-31.12.
Cécile Wiedmer	Stagiaire	80	04.08.-31.12.
Fabienne Lanini	Stagiaire BNF	80	6 Mois
Marc Studer	Stagiaire FAU*	80	6 Mois
Projet Innotour			
Tina Müller	Cheffe de projet	90-100	01.01.-31.12.
Aline Oertli	Développeur de produits	80	01.01.-28.02.
Olivier Mosset	Développeur de produits	80	01.01.-30.06.
Simon Kellenberger	Stagiaire/Développeur de produits	80-100	01.01.-31.12.
Stephen Sonntag	Stagiaire	90	11.03.-31.12.
Centre de compétences en géoinformation			
Tamara Estermann	Cheffe de projet SIG	80	01.01.-31.12.
Erica Baumann	Collaboratrice SIG	60	01.01.-31.12.
Ruth Schuler	Stagiaire SIG	80	01.01.-31.03.
Yvonne Fabian	Stagiaire SIG	80	01.05.-31.10.



*Parc naturel régional Thal (SO)
Vue sur la chaîne des Alpes bernoises depuis Tannmatt*



*Parc naturel régional Pfyng-Finges (VS)
Le Rhône, coulant librement à travers le parc, surplombé par le Gorwetsch*



*Parc naturel régional Jura vaudois (VD)
Le Col du Marchairuz (1446 m), entre Le Brassus et le lac Léman*



*Parc naturel régional Beverin (GR)
L'église de Tenna*

Notes :

Impressum

Editeur :

Réseau des parcs suisses, Juin 2014/Rédaction : Andreas Weissen, Christian Stauffer

Photos :

© Suisse Tourisme – OFEV, Renato Bagattini, Roland Gerth, Marcus Gyger.

Impression:

Couverture: Parco Nazionale del Locarnese (TI)
s+z print ag, Brig-Glis